

Disconnecting/Ausbau:

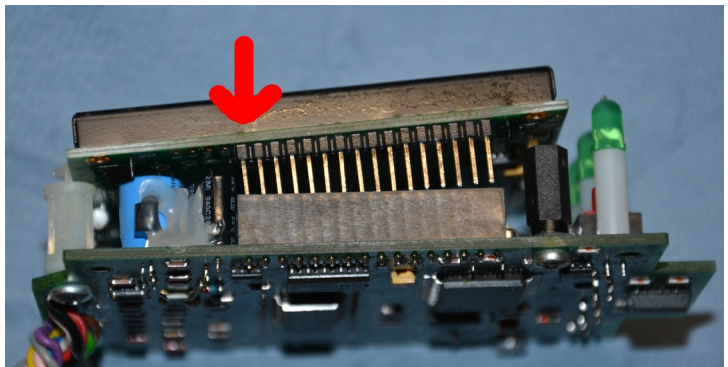
Step 1: Undo the two bolts circled in red (M2.5x8)

Schritt 1: Entferne die zwei rot markierten Schrauben (M2,5x8).



Step 2: Unplug the display by lifting it from the left side (where you just removed the two bolts).

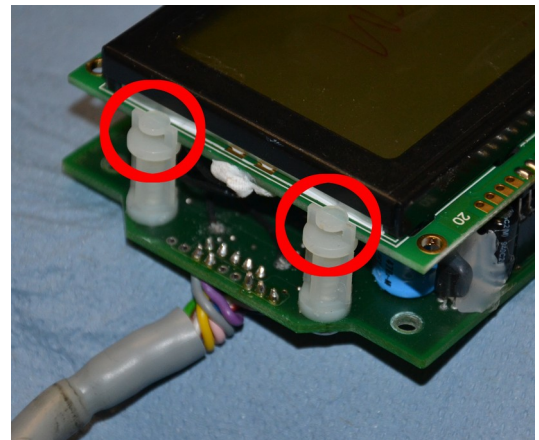
Schritt 2: Nun kannst du das Display ausstecken, indem du es an der linken Seite (wo die zwei Schrauben waren) anhebst.



Re-installation/Einbau:

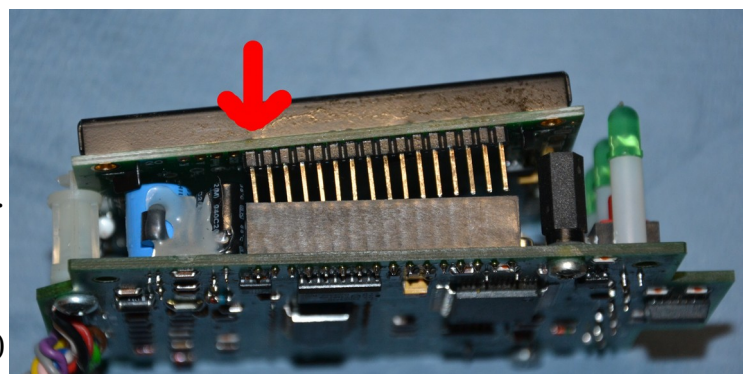
Step 1: Start on the right hand side by sliding the PCB into the slots on the mounting posts, circled in red.

Schritt 1: Zunächst das Display in die zwei Abstandshalter (rot markiert) einsetzen.



Step 2: Plug it back in, starting on the right hand side (when looking at the Tripmaster in normal viewing orientation) making sure that the pinheader and the connector are lined up properly. It is fairly easy to be off by one pin, therefore it is important to pay attention to this.

Schritt 2: Nun werden die Pins, beginnend rechts (ausgehend von der normalen Orientierung des Geräts, nicht wie abgebildet) eingesetzt, dabei darauf achten, dass die Pins nicht aus Versehen um eins versetzt eingesetzt werden.



Step 3: Fully put the pinheader in the connector now, you'll feel a positive click when it is fully inserted.

Now re-install the two bolts that you removed at the very beginning, these just barely need to be handtight.

Schritt 3: Den Stecker vollständig einstecken, dieser rastet spürbar ein. Danach wie zwei Schrauben, die am Anfang entfernt wurde wieder einsetzen. Mit Gefühl leicht handfest anziehen.

